



LE PARC AUTOMOBILE

Pour information

[RETOUR MENU](#)

On compte en France plus de **38 millions de véhicules immatriculés** qui se partagent un réseau routier constitué :

- De grandes agglomérations.
- De routes départementales.
- De routes nationales.
- D'autoroutes.

● NOMBRES DE VEHICULES EN CIRCULATION

VOITURE PARTICULIERES	30 400 000
VEHICULES UTILITAIRES	5 965 000
TRACTEURS ROUTIERS	2 13 000
AUTOCARS-AUTOBUS	83 000
MOTOCYCLETTES	1 248 000
CYCLOMOTEURS	1 262 000
BICYCLETTES	20 000 000

● TYPES DE ROUTES (en kilomètre)

AUTOROUTE	10400 km
ROUTE NATIONALE	26000 km
ROUTE DEPARTEMENTALE	360000 km
RESEAU URBAIN ET ROUTE COMMUNALE	606000 km



● QUELQUES INFORMATIONS UTILES

- Kilométrage annuel moyen par automobiliste : **12300 KM**
- **46 %** des ménages français possèdent 1 voiture.
- **29 %** des ménages français possèdent 2 voitures.
- **5 %** des ménages français possèdent 3 voitures ou +
- **50 %** des voitures de tourisme sortent tous les jours.
- **4 %** uniquement le week-end.
- **55 %** sont utilisés pour le trajet domicile travail.
- Pour **32 %** des automobilistes les trajets s'effectuent en zone urbaine.
- Pour **22 %** des automobilistes les trajets s'effectuent sur autoroute.
- Pour **46 %** des automobilistes les trajets s'effectuent sur route.
- Les femmes (**36%**) circulent relativement plus en ville que les hommes (**28.5 %**).



L'ACCIDENTOLOGIE EN FRANCE

- Chaque jour, **11 personnes** trouvent la mort sur les routes de FRANCE.

STATISTIQUES (Année 2011)

- **3970 TUES**
- **79000 BLESSES**

L'accident de la route est la première cause de mortalité chez les jeunes de **0 à 24 ans**.
Un quart des victimes de la route est âgé de **18 à 25 ans** alors que cette tranche d'âges ne représente que **11%** de la population française.



L'accident de la route ne vient pas du hasard. C'est bien souvent le résultat de l'accumulation de petites fautes qui rend l'accident inévitable. On trouve parmi les accidents les facteurs **DECLENCHANTS** et **AGGRAVANTS**.

1. Les facteurs **DECLENCHANTS** l'accident.

Ce sont les éléments qui sont à l'origine de l'accident :

- L'absorption de **L'ALCOOL** ou de drogue tue 1200 personnes par an.
- Les excès de **VITESSE** (40% des accidents mortels).
- Non respect des règles de circulation (dépassement dangereux, non respect du stop ou d'un feu rouge)
- Le mauvais entretien du véhicule (moteur, pneus, suspension, frein ...).
- La fatigue (30% des accidents mortels).
- La distraction (fumer en conduisant, lire une carte routière au volant, boire ou manger en circulation, manipuler le poste de radio, utiliser un téléphone portable...).

2. Les facteurs **AGGRAVANTS** l'accident.

Nous trouvons essentiellement :

- Le non port de la ceinture.

En résumé, c'est le comportement et l'attitude du conducteur qui est responsable dans 95% des accidents.

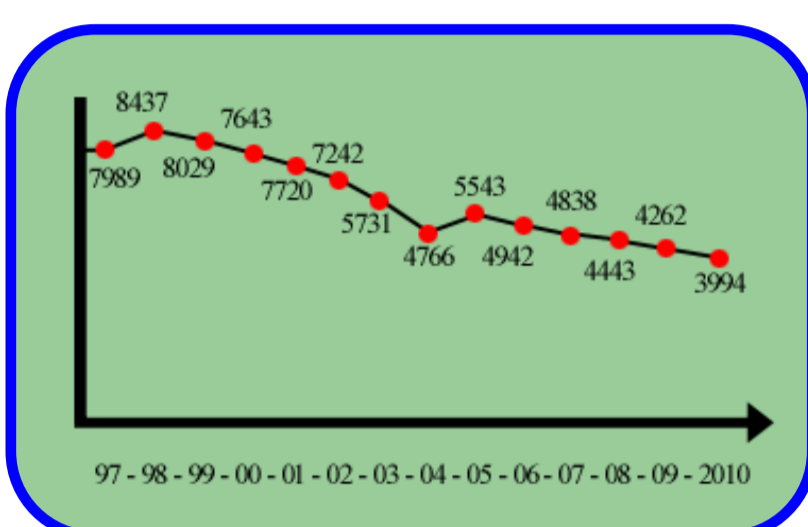
Dans tous les cas le conducteur est entièrement responsable de sa conduite. Une bonne anticipation des risques routiers réduit considérablement le risque d'avoir un accident.

- Les pouvoirs publics ont **3 axes** pour réduire l'insécurité routière :

- L'amélioration du réseau routier.**
(Création de voies piétonnes, de ralentisseur de type dos d'âne, de rond-point...)
- Amélioration de la formation en milieu scolaire, en auto-écoles ainsi que les formations poste permis.**
- La répression.**
(Durcissement des pénalités, implantation de radars fixes et mobiles).

En 20 ans le nombre d'accidents corporels a diminué de près de 60 %. Cependant la France reste l'un des pays d'Europe le plus touché par les accidents de la route.

Nombres de tués en France depuis 10 ans



Nombres de tués selon les types de route

RESEAU URBAIN	18,6 %
ROUTE NATIONNALE	21,5 %
ROUTE DEPARTEMENTALE	53,8 %
AUTOROUTE	6,1 %

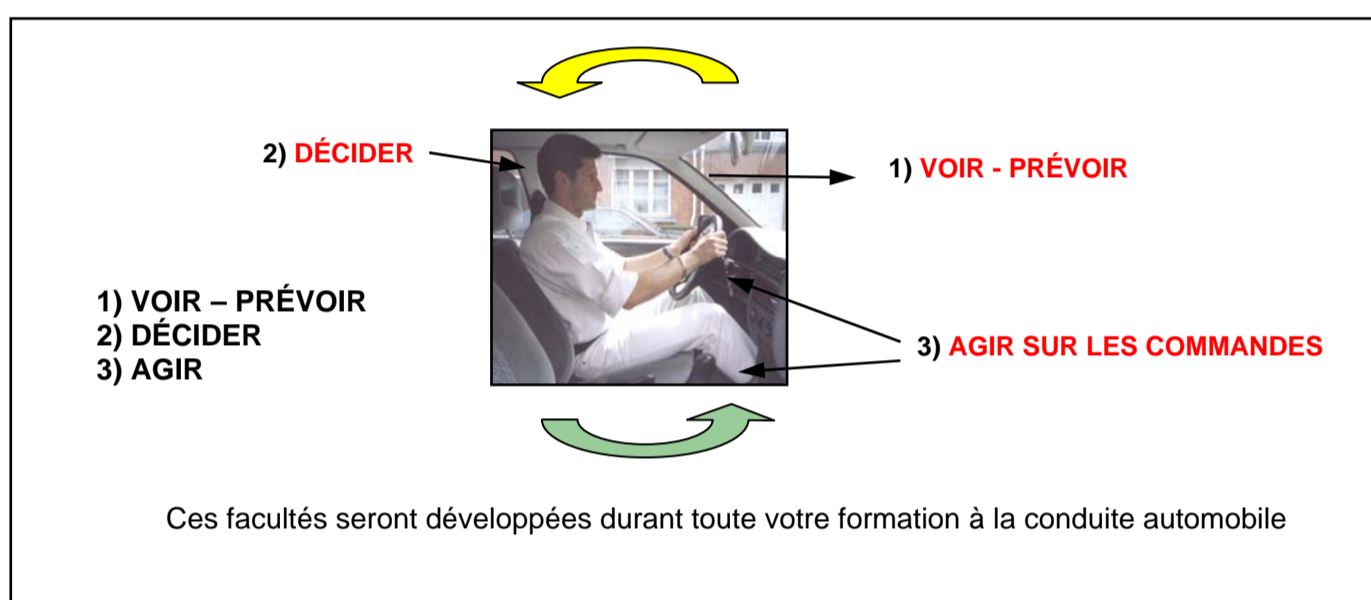
COMMENT PEUT-ON DIMINUER LES ACCIDENTS DE LA ROUTE ?

La sécurité routière est un vecteur d'éducation, elle commence dès le plus jeunes âge par l'éducation apportée par les parents et se poursuit dans le domaine de l'éducation nationale (école et lycée), en auto-école et dans les centres professionnels de la conduite.

Chaque individu doit être un acteur de sa sécurité. Lors de ses déplacements il est inclus dans un système indissociable :

HOMME – VÉHICULE – ENVIRONNEMENT ROUTIER

La conduite automobile demande certaines aptitudes pour puiser dans l'environnement routier tous les indices utiles au bon fonctionnement de ce système :



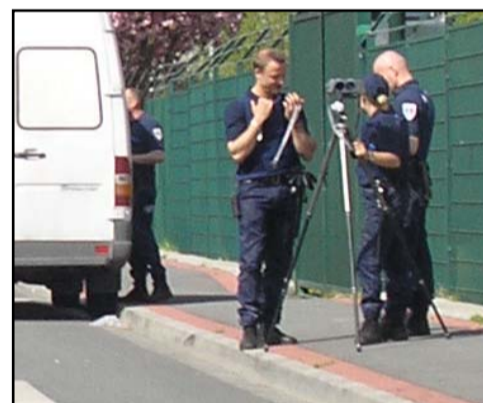
Pour participer à l'amélioration de ce système, il existe 2 concepts de sécurité routière liés au monde de l'automobile : La **sécurité active** et **passive**.

LA SECURITE ACTIVE ET PASSIVE

Afin de préparer des nouveaux comportements routiers, les pouvoirs publics ont mis en place des mesures préventives appelées : **Sécurité Active et Passive**.
Tous les acteurs liés de près ou de loin à la sécurité routière ont été sollicités.

Les acteurs concernés sont :

1. Éducation nationale avec l'attestation scolaire de sécurité routière (ASSR) de niveau 1 et 2.
2. Les services des hôpitaux SAMU ET SMUR pour un acheminement plus rapide des blessés.
3. Les écoles de conduite afin d'améliorer l'apprentissage de la conduite.
4. Police, gendarmerie pour l'éducation mais aussi pour la répression.

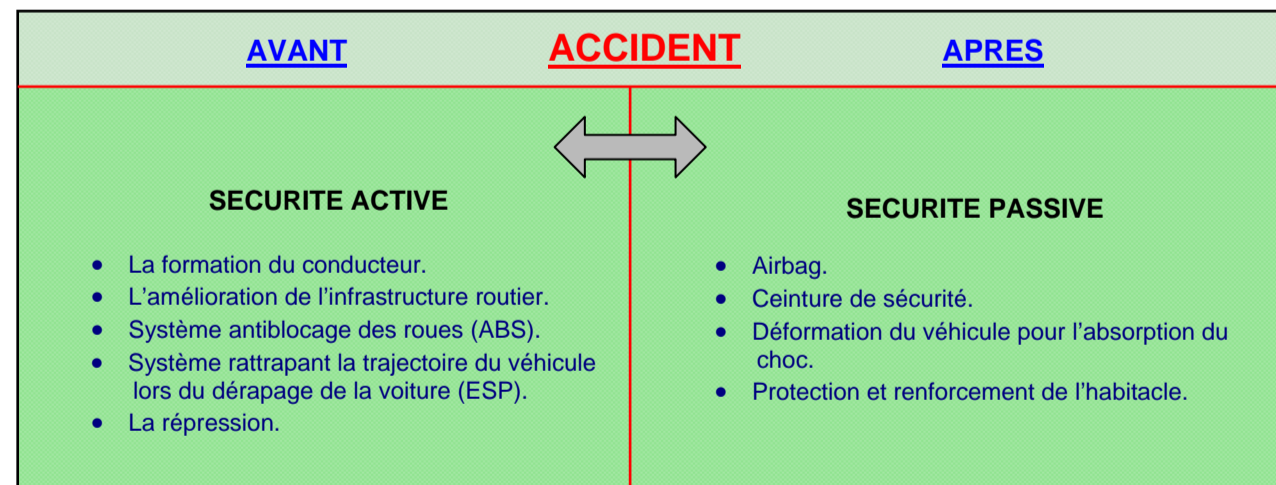


- ▶ La **sécurité ACTIVE** sont des actions menées pour **ÉVITER** l'accident :

Le durcissement de la répression a provoqué une baisse importante des accidents de la route en 2006 avec 40 % des accidents en moins et cela seulement avec une répression : la peur du gendarme.

Faut-il mettre un gendarme à chaque coin de rue pour stopper l'hémorragie de l'insécurité routière ?

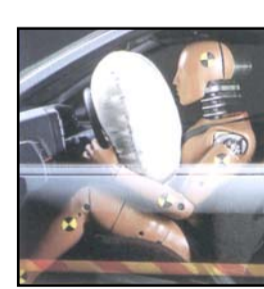
- ▶ La **sécurité PASSIVE** sont des actions menées pour **DIMINUER** la gravité de l'accident lorsque celui-ci a eu lieu.



EXEMPLES



Ceinture de sécurité



Airbag

COMPORTEMENT EN CAS D'ACCIDENT

Lors d'un accident de la route, si vous êtes le premier à intervenir, il faudra faire un **P . A . S** vers la victime.



Faire un **PAS** vers la victime

« **P**rotéger **A**lerter **S**ecourir »

	<p>PROTEGER</p> <p>En garant votre véhicule devant ou derrière le véhicule accidenté. Allumez les feux de détresse, apposez un triangle de pré signalisation, faire signe aux autres conducteurs. La nuit vous pouvez même utiliser une lampe de poche.</p>
	<p>ALERTER</p> <p>Par le 17 ou le 112 pour un téléphone portable appelez la police ou la gendarmerie qui alerteront à leur tour les pompiers et les ambulances. Il faudra être précis sur les informations à donner : lieux de l'accident, nombre de victimes, blessure des victimes, type de véhicule impliqué dans l'accident (voiture, moto, poids lourd).</p>
	<p>SECOURIR</p> <p>Rassurer la victime en dédramatisant la situation. Recouvrir la victime qui sous le choc émotionnel aura tendance à trembler. Positionner la victime allongée et de profil pour faciliter la respiration et les vomissements (position latérale de sécurité). Les plaies avec saignement abondant doivent être compressées avec un chiffon ou utiliser un garrot par exemple.</p>

Ce qu'il faut éviter de faire

- Ne pas sortir la victime de son véhicule (sauf si il y a risque d'incendie ou de noyade).
- Ne pas donner à boire ou à manger à une victime.
- Ne pas retirer un casque à un motard blessé.

Non assistance à personne en danger : Le fait de ne pas porter volontairement secours à une victime est un **délit** punissable de 5 ans de prison et de 75000 € d'amende.



L'ETAT PHYSIQUE DU CONDUCTEUR

[RETOUR MENU](#)

- La conduite demande une attention toute particulière pour détecter les indices de la circulation. Le conducteur doit également éviter de surprendre et d'être surpris par la circulation. Pour conduire dans les meilleures conditions, l'automobiliste devra prendre soin de lui-même en ayant une condition physique adaptée à la conduite automobile. Le conducteur observera quelques consignes avant de prendre la route.

Quelques conseils avant de partager la route :

- S'installer correctement au volant. Une bonne position évite bien souvent le mal de dos.
- Partir en forme, en connaissant à l'avance son itinéraire ou en utilisant un **GPS**.
- Prévoir lors d'un long trajet une pause de **15 minutes** toutes les **2 heures** de conduite pour s'oxygéner et marcher un peu pour faciliter la circulation sanguine.
- Utiliser la radio pour couper la monotonie sur long parcours autoroutier par exemple.
- S'alimenter correctement et boire de l'eau régulièrement lors de fortes chaleurs.
- Aérer votre véhicule en ouvrant légèrement les vitres.
- Éviter de chauffer exagérément l'habitacle du véhicule car un excès de chaleur favorise l'endormissement.
- S'arrêter et dormir un peu si nécessaire.

L'acuité visuelle :

« *La vue c'est la vie* » Ce slogan publicitaire des années 90 est encore de nos jours d'actualité. La plupart de nos sens sont en éveil lors d'une conduite automobile et la vision est forcément le sens le plus utilisé pour :

- **VOIR**
- **PERCEVOIR**
- **DETECTER**

les indices de la circulation.



- De combien doit être mon acuité visuelle ?

Le code de la route impose pour pouvoir conduire, une vision minimale de **5/10** pour l'ensemble des deux yeux.

Cette vision se fera avec ou sans correction c'est-à-dire avec lunette ou lentille cornéenne.



2,5/10ème + 2,5/10ème = 5/10ème vision MINIMALE
10/10ème + 10/10ème = 20/10ème vision MAXIMALE

CAS PARTICULIER :

Dans le cas où un œil a une acuité inférieure à 1/10ème ou nulle l'autre œil doit avoir une acuité d'au moins **6/10ème**.



0 ou 1/10ème + 6/10ème = 6/10ème vision MINIMALE



L'INSTALLATION AU VOLANT

[RETOUR MENU](#)

POURQUOI UNE BONNE INSTALLATION ?

Une bonne installation diminue la fatigue au volant et permet d'accéder avec aisance à toutes les commandes de son véhicule (volant, pédales et commandes du tableau de bord).

Pour cela, il faut respecter un ordre dans la manière de s'installer.

1. **SIEGE ET DOSSIER**
2. **RETROVISEUR**
3. **CEINTURE DE SECURITE**

1. SIEGE ET DOSSIER



SIEGE

En appuyant sur la pédale d'embrayage votre jambe doit être légèrement fléchie. Il ne faudra en aucun cas avoir la jambe tendu ni trop fléchie.

DOSSIER

En plaçant les deux mains sur le haut du volant, vos épaules ne doivent pas se décoller du dossier.

APPUIE-TETE

Réglez l'appuie-tête en fonction de votre taille.

Attention l'appuie-tête ne sert pas à se reposer la tête lorsque l'on conduit mais protégera vos vertèbres cervicales en cas de choc arrière avec un autre véhicule.

2. RETROVISEURS



Régalez le rétroviseur intérieur et extérieur droit et gauche pour surveiller les véhicules suivants.

3. CEINTURES



Le port de la ceinture de sécurité est obligatoire pour le conducteur et ses passagers.

Pour améliorer le confort des automobilistes, les constructeurs permettent le réglage de certains ustensiles comme le réglage :

- Du siège en hauteur.
- Du volant en hauteur.
- De la ceinture.
- De l'appuie-tête.

LES DIFFERENTS REGLAGES



SIEGE

VOLANT

APPUIE-TETE ET CEINTURE

Quels risques en cas de mauvaise installation ?

- Douleur dans les jambes et dans le bas du dos.
- Rotation imparfaite du volant pour tourner. Risque d'accrochage avec la bordure du trottoir ou risque de collision avec un véhicule en contre sens.
- Avec des rétroviseurs mal réglés, risque de se faire surprendre par les véhicules suivants.
- Sans ceinture, lors d'un choc risque de graves lésions cérébrales dès 30 km/h.
- 3 points en moins en cas de non port de la ceinture.

REGARDER AUTOUR DE SOI

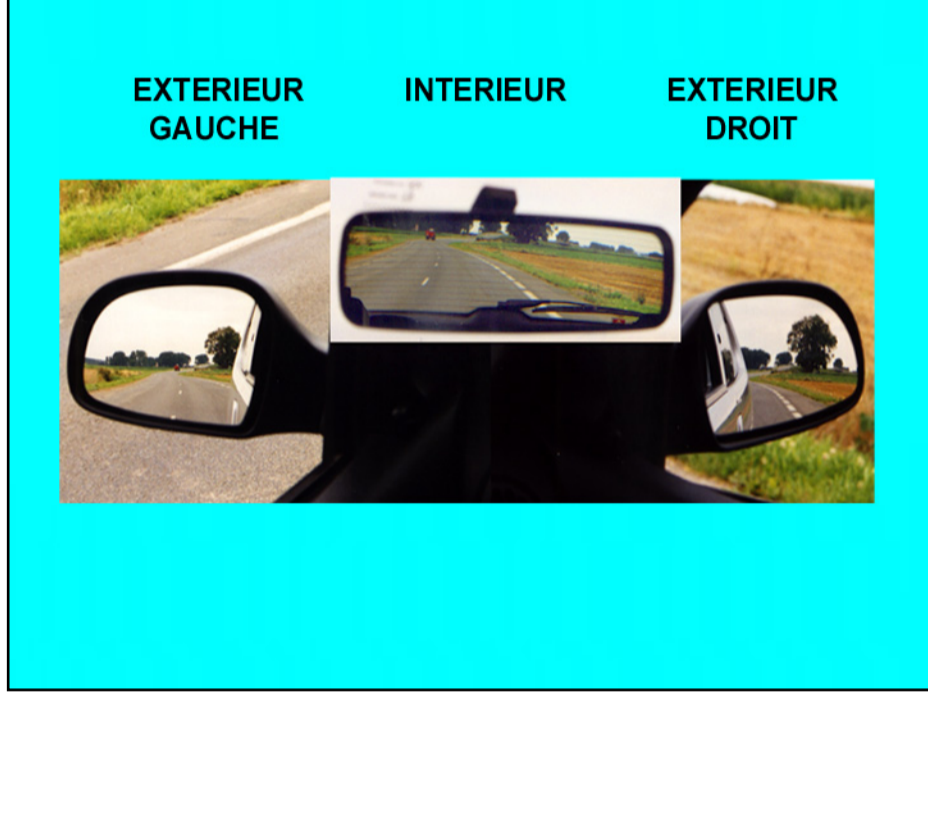
AVANT DE MONTER EN VOITURE

- Regardez autour du véhicule les obstacles qui peuvent vous surprendre.
- Regardez l'état visuel des pneumatiques.
- Avant d'ouvrir la portière prenez vos précautions pour entrer et sortir du véhicule sans gêner ni surprendre la circulation.
- Faites monter les enfants du côté du trottoir pour plus de sécurité et installez les dans un dispositif adapté à leur âge.
- Ne faites pas monter plus de passagers que votre véhicule n'est autorisé à en transporter (le nombre maximum de passagers est inscrit sur la carte grise du véhicule).



REGLAGES DES RETROVISEURS

Les rétroviseurs s'utilisent avant chaque freinage et changement de direction pour surveiller le bon comportement des véhicules qui vous suivent ou vous dépassent.



Rétroviseur intérieur permet de surveiller directement le véhicule suivant et vous permet de garder une distance de sécurité en cas de freinage par exemple.

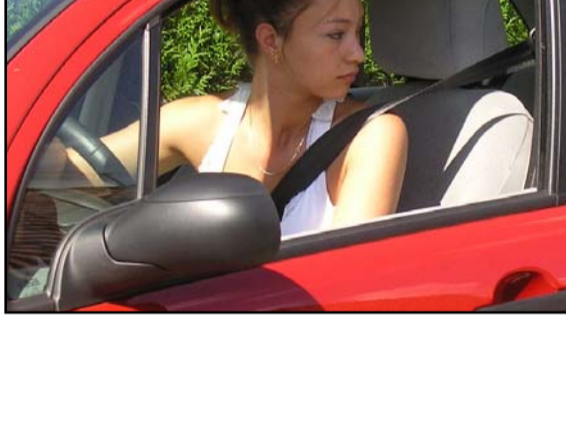
Rétroviseur extérieur droit vous permet de surveiller les véhicules qui peuvent venir sur votre droite et vous surprendre (contrôle bandes cyclables, voies pour bus ou taxi et pour changer de voie après un dépassement).

Rétroviseur extérieur gauche vous permet de surveiller les véhicules qui peuvent venir sur votre gauche et vous dépasser.

LES ANGLES MORTS

Les rétroviseurs ne permettent pas d'obtenir une vision complète à l'arrière du véhicule. Il reste sur votre droite et votre gauche des angles non visibles depuis le poste de conduite. Ils sont appelés : **LES ANGLES MORTS**.

Il sera nécessaire d'établir un contrôle direct en orientant son regard à **90 degrés**.



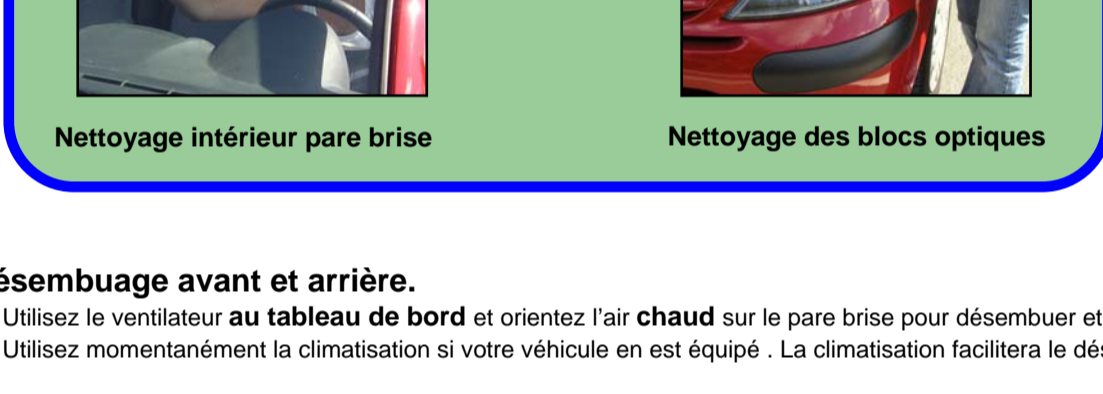
LA VISIBILITE

La propreté des vitres.

Les vitres doivent être propres, utilisez le lave glace avant (et arrière si votre véhicule en est équipé) L'hiver retirez toute la neige de votre pare brise et de vos vitres latérales. Rien ne doit obstruer votre champ visuel.

L'intérieur du pare brise peut être gras, cela est dû à la ventilation intérieure du véhicule. Dans ce cas utilisez un chiffon doux et humide pour le nettoyer

Pensez également à nettoyer les blocs optiques des ampoules pour mieux voir la nuit. Sachez que des blocs optiques sales peut réduire de 30 % l'éclairage de votre voiture.



Nettoyage intérieur pare brise

Nettoyage des blocs optiques

Le désembuage avant et arrière.

- Utilisez le ventilateur au **tableau de bord** et orientez l'air **chaud** sur le pare brise pour désembuer et obtenir une meilleure vision.
- Utilisez momentanément la climatisation si votre véhicule en est équipé. La climatisation facilitera le désembuage car elle diffuse un **air sec**.
- Utilisez le désembuage **arrière** pour retirer le givre et la buée. Un courant de faible tension provenant de la batterie passe dans les fils électriques qui jouent le rôle de résistance chauffante.



COMMANDE DU VENTILATEUR



COMMANDE DU DESEMBUAGE ARRIERE



Désembuage activé

LES OBJETS LOURDS ET ENCOMBRANTS

Pour ne pas gêner le champ visuel arrière il est préférable de placer vos bagages dans le coffre ou de les poser sur le sol à l'arrière de votre voiture. Vous pouvez également utiliser une galerie ou mieux encore une petite remorque.



GALERIE DE TOIT

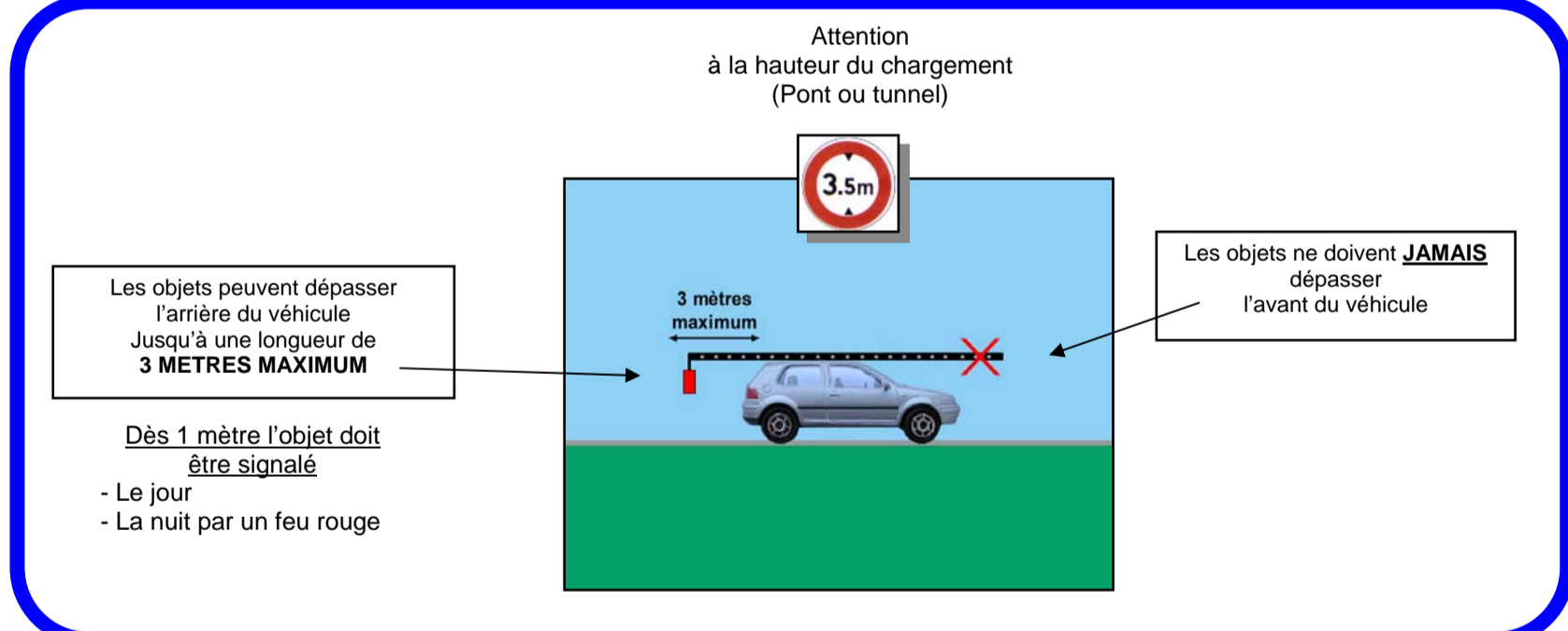


AVEC LE PERMIS VOITURE LE PTAC (Poids Total Autorisé en Charge) ne doit pas être supérieur à 750 Kg

GALERIE DE TOIT

Attention les objets ne doivent jamais dépasser l'avant du véhicule. Par contre, ils peuvent dépasser jusqu'à 3 mètres maximum **(Dès 1 mètre, les objets doivent être signalés par un feu rouge quand la visibilité est réduite la nuit ou par temps de brouillard par exemple)**

La largeur d'un véhicule **chargement compris** ne doit pas dépasser 2,55 mètres de large.



REMORQUE ET CARAVANE



Réglementation

Aux véhicules de la catégorie B peuvent être attelés une remorque ou caravane ne dépassant pas le Poids total autorisé en charge (PTAC) de 750 Kg

Particularité : Les remorques d'un poids total autorisé en charge (PTAC) inférieur ou égal à 500 kg doivent avoir une plaque d'immatriculation identique au véhicule qui la tracte.

A partir de quel charge dois-je passer le permis E (b) ?

Aux véhicules de la catégorie B peuvent être attelés une remorque ou caravane ne dépassant pas le Poids total autorisé en charge (PTAC) de 750 Kg

Si le : PTAC est SUPERIEUR à 750 kg → **Permis E (B) obligatoire. (Avec visite médicale)**

Dois-je faire changer la plaque d'immatriculation de la remorque ?

NON : Si le PTAC de la remorque est **SUPERIEUR** ou égal à 500 kg

ATTENTION : Dans ce cas, la remorque dispose de sa carte grise. La remorque possèdera donc sa propre plaque d'immatriculation.

OUI : Si le PTAC de la remorque est **INFERIEUR** à 500 kg

Les remorques ou caravanes de moins de 500 kg n'ont pas de carte grise. Le conducteur devra acheter une plaque d'immatriculation. La plaque de la remorque doit être identique à celle de la voiture.



RECHERCHER LES INDICES UTILES

LE CHAMP VISUEL

Le champ visuel est composé de 2 visions :

1. La vision nette.
2. La vision périphérique.

1. LA VISION NETTE

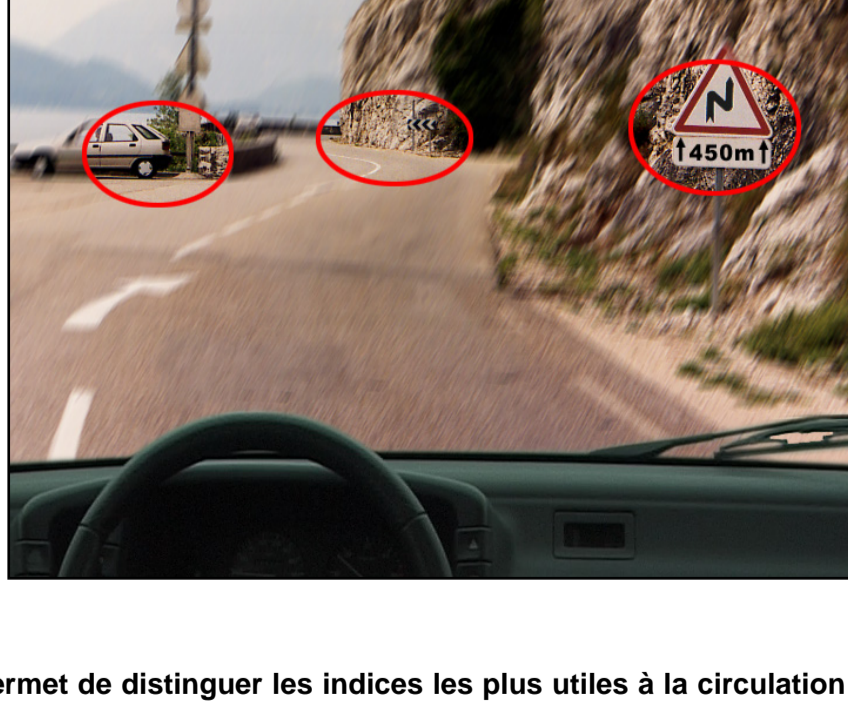
Elle donne une très grande précision mais ne peut s'étendre que sur un angle assez faible (4 à 5 degrés).

C'est donc une multitude de petits d'œil transmis aux cerveaux qui constitue une image compréhensible.

2. LA VISION PERIPHERIQUE

Elle donne une image floue mais s'étend latéralement sur un champ périphérique de 180 degrés.

Dans ce champ périphérique, les yeux sont particulièrement sensibles aux mouvements qu'ils peuvent détecter et aux différentes couleurs qu'ils peuvent observer.



C'est l'ensemble des deux visions **VISION NETTE ET PERIPHERIQUE** qui permet de distinguer les indices les plus utiles à la circulation routière.

Parmi les **indices utiles** nous trouvons plus de sécurité et installez les dans un dispositif adapté à leur âge. **Securite Routiere** est inscrit sur la carte grise du véhicule.

Indices formels :

Ils sont relatifs à la signalisation **HORIZONTALE** le marquage au sol et à la signalisation **VERTICALE** les panneaux.



Indices informels :

Ils sont relatifs aux comportements des autres usagers

- Leur regard.
- Leur gestuel.
- Leur intention.

C'est en observant le comportement des autres usagers de la route que l'on acquière une meilleure expérience de la conduite automobile.



Attention à la distraction :

Ne vous laissez pas distraire par :

- Les panneaux publicitaires.
- Un ami qui vous fait signe bonjour.
- La manipulation de son poste de radio.
- La sonnerie d'un téléphone portable.





LE TEMPS DE REACTION

[RETOUR MENU](#)

Entre le moment où le conducteur perçoit un obstacle et le moment où il peut réagir sur les commandes du véhicule il s'écoulera un **laps de temps** appelé : **TEMPS DE REACTION**.
Ce laps de temps est de **1 seconde** pour un conducteur en forme.
Ce laps de temps est allongé par 2 ou par 3 sous les effets suivants :



- Fatigue.
- Absorption d'alcool.
- Usage de stupéfiants.
- Prise de certains médicaments.

COMBIEN DE METRES JE PARCOURS EN UNE SECONDE ?

Pendant le temps de réaction le véhicule continue à rouler sans que le conducteur ne puisse modifier ni son allure, ni la trajectoire de son véhicule. Cette distance parcourue est appelée **zone de contrainte**.



COMBIEN DE METRES
JE PARCOURS EN 1 SECONDE ?

Il est donc intéressant de connaître combien de mètres un véhicule parcourt en 1 seconde.



Un calcul très simple peut nous y aider :

Multiplier par le chiffre **3** le nombre des **DIZAINES** de la vitesse. Vous obtiendrez alors la distance que parcourt votre véhicule en **1 seconde** exemple :

Exemple :

A **50 km/h** $5 \times 3 = 15$ le véhicule parcourt **15 mètres** à chaque seconde.

A **80 km/h** $8 \times 3 = 24$ le véhicule parcourt **24 mètres** à chaque seconde.

A **130 km/h** $13 \times 3 = 39$ le véhicule parcourt **39 mètres** à chaque seconde.

Pour conserver un intervalle de sécurité avec le conducteur qui vous suit, le code de la route impose un laps de temps de **2 secondes obligatoire** à laisser entre chaque véhicule.

Ce laps de temps sera le minimum à respecter obligatoirement.

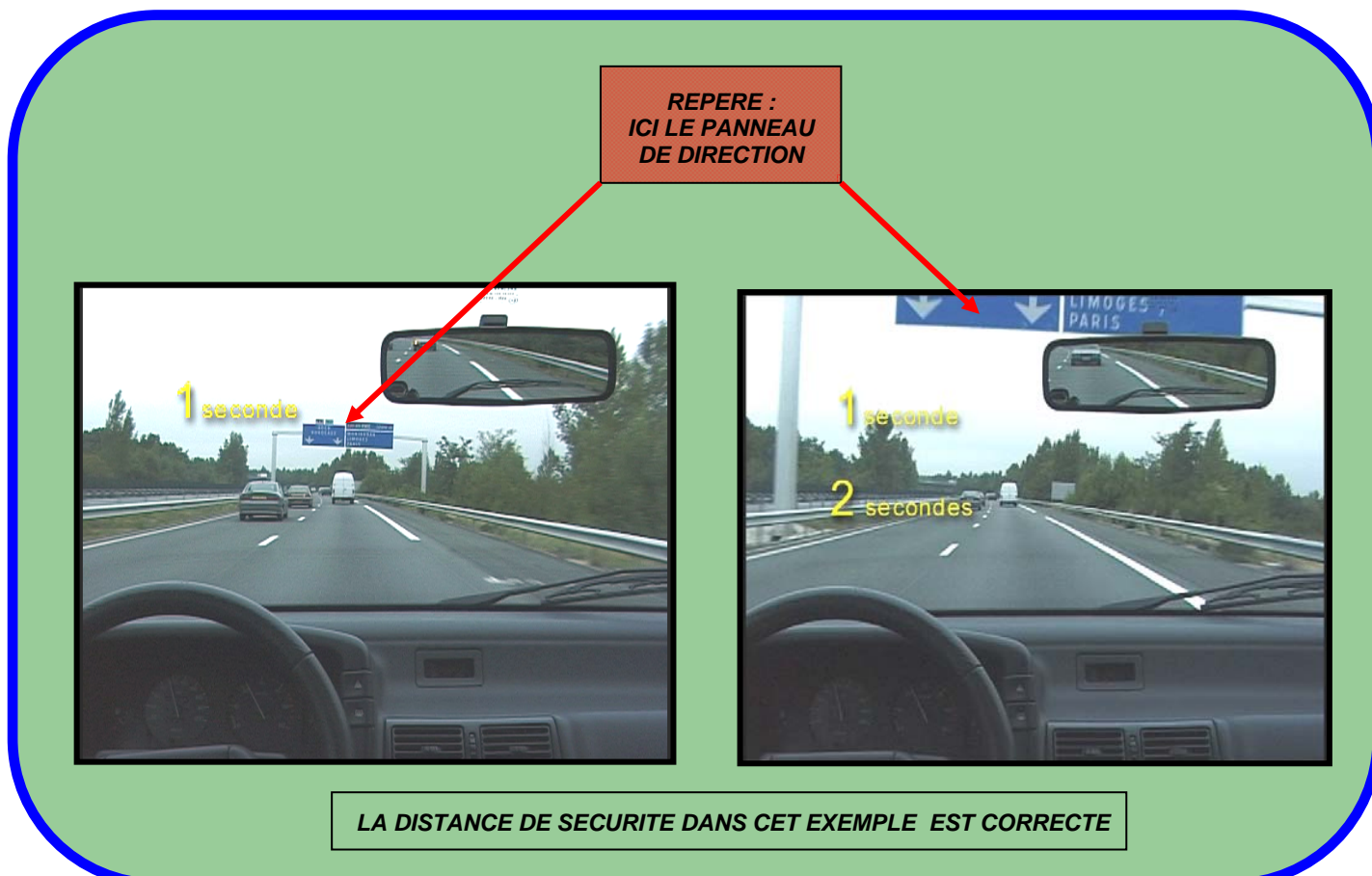


COMMENT CALCULER LES 2 SECONDES ?

Il suffit de prendre un repère de l'environnement : (pont, poteau, panneau, arbre, véhicule stationné etc...) Vous attendez que le véhicule qui vous précède passe devant ce repère pour prononcer mentalement la phase suivante :

UNE SECONDE, DEUX SECONDES

Si vous passez devant ce repère **APRES** avoir fini votre **phrase** votre distance de sécurité est suffisante.
Dans le cas contraire réduisez votre allure.



AUTRES MOYENS DE VERIFICATION

Il y a d'autres moyens de vérification, en utilisant la longueur du marquage au sol par exemple :

En campagne la ligne axiale est de **10 mètres** d'espace libre et **3 mètres** de ligne blanche.
A 90 km/h 5 lignes blanches visibles vous donnera 55 mètres.

Sur autoroute des panneaux permettent de vérifier les distances de sécurité en laissant entre chaque véhicule 2 lignes blanches de la bande d'arrêt d'urgence.

Calculer les distances de sécurité par rapport au marquage au sol

- Ligne axiale



Pour une distance optimum de sécurité sur **ROUTE DE CAMPAGNE** en roulant à la vitesse maximale autorisée de 90 Km/h.

Vous devez laisser **5 lignes blanches** de ligne axiale entre vous et le véhicule qui vous précède.

- Ligne de rive



Pour une distance optimum de sécurité sur **AUTOROUTE** en roulant à la vitesse maximale autorisée 130 Km/h.

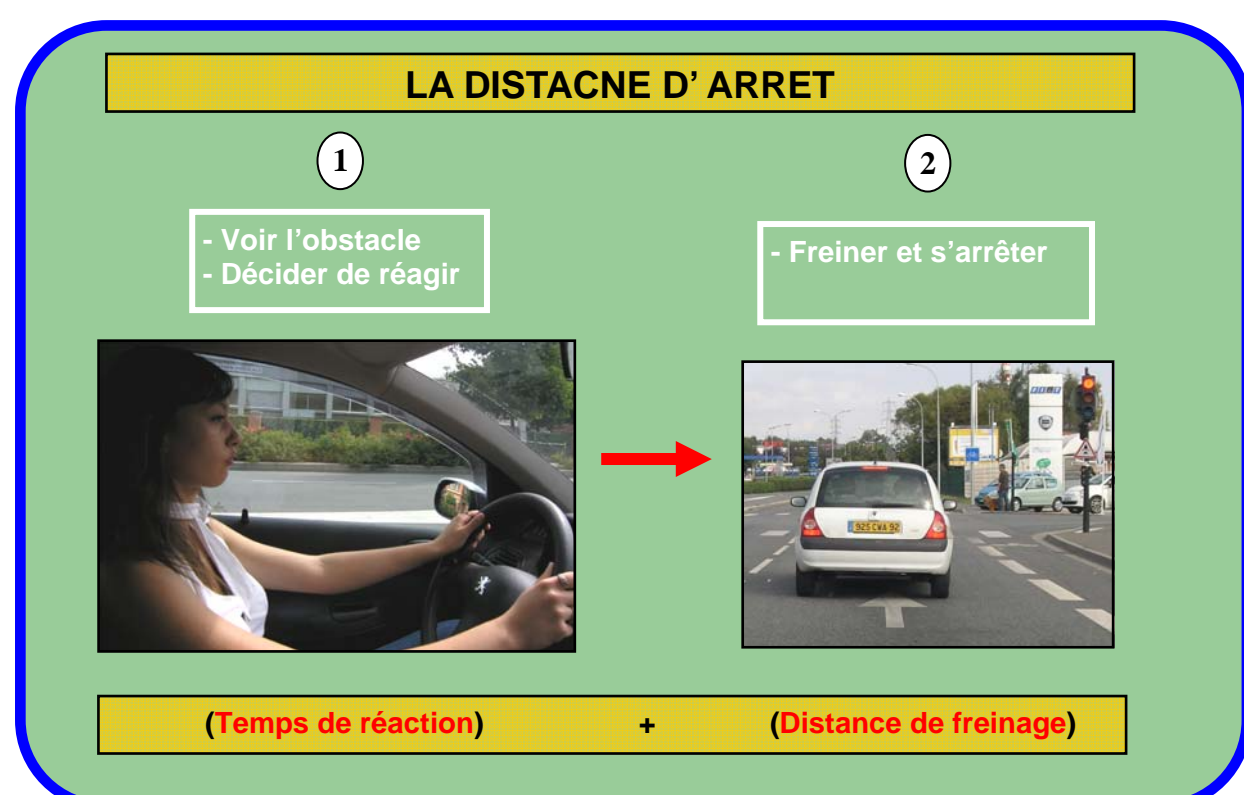
Vous devez laisser **2 lignes blanches** de bande d'arrêt d'urgence entre vous et le véhicule qui vous précède.

Comment calculer les distances d'arrêt ?

Combien de mètres me faut-il pour m'arrêter ?

- Le moment où le conducteur voit l'obstacle et appuie sur la pédale de frein s'appelle : **LE TEMPS DE REACTION**.
- Le moment où le véhicule commence à freiner jusqu'à l'immobilisation du véhicule s'appelle : **LA DISTANCE DE FREINAGE**.

La distance d'arrêt comprend donc les 2 facteurs : **(Le temps de réaction) + (La distance de freinage) = LA DISTANCE D'ARRÊT**



Pour connaître rapidement la distance d'arrêt il vous suffit de multiplier par lui-même le chiffre des dizaines de la vitesse.

Exemple :

A **50 km/h** $5 \times 5 = 25$ le véhicule a besoin de **25 mètres** pour s'arrêter par temps sec.

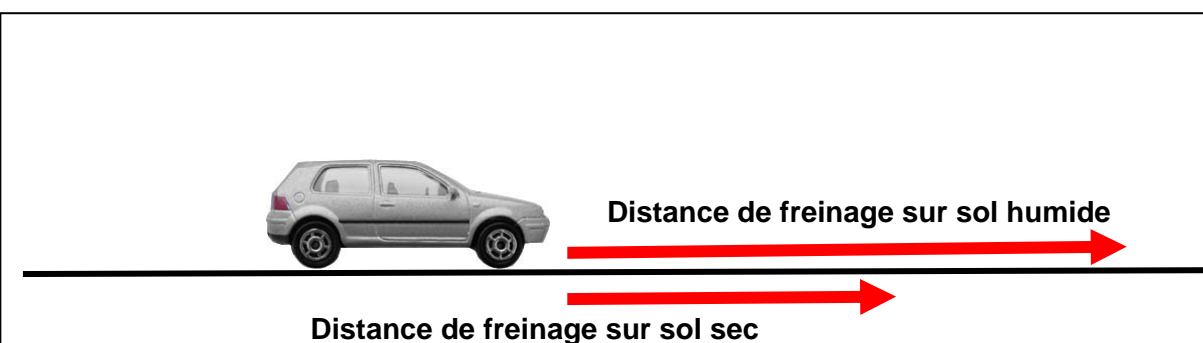
A **80 km/h** $8 \times 8 = 64$ le véhicule a besoin de **64 mètres** pour s'arrêter par temps sec.

A **130 km/h** $13 \times 13 = 169$ le véhicule a besoin de **169 mètres** pour s'arrêter par temps sec.

REMARQUE :

Par temps de pluie l'adhérence est moins bonne, la **distance de freinage** sera alors allongée. Elle sera alors doublée.
Il faudra en tenir compte pour arrêter le véhicule lorsque la chaussée est mouillée.

Par temps de pluie



Par temps de pluie l'adhérence au sol diminue. La route est glissante tout particulièrement au début de la pluie car la route n'est pas encore nettoyée des résidus graisseux dus à la pollution atmosphérique.

La distance de **freinage** est donc multipliée par deux.

(Attention ne confondez pas la distance de freinage, la distance d'arrêt et le temps de réaction.)



L'ALCOOL - DROGUE - FATIGUE - MEDICAMENT

ALCOOL

Le facteur alcoolémie se trouve présent dans **30%** des accidents corporels. L'alcool tue près de **1200** personnes en France chaque année.

LA DIFFUSION DE L'ALCOOL DANS LE SANG

Lorsque le conducteur absorbe du vin, de la bière ou du cidre, l'alcool se répand rapidement dans le sang et irrigue le cerveau. L'alcoolémie atteint son maximum dans le **¼ heure** qui suit son absorption si vous êtes à jeun ou **1 heure** au cours d'un repas. Il en résulte des comportements altérés sur :

- **La vision** (vision plus courte, moins large, troubles avec modifications des couleurs et des appréciations des distances)
- **Les réflexes musculaires** (lents, imprécis avec gestes saccadés ou lymphatiques)
- **L'analyse des situations** est perturbée (analyse et mémoire défaillante, sous estimation des risques encourus)

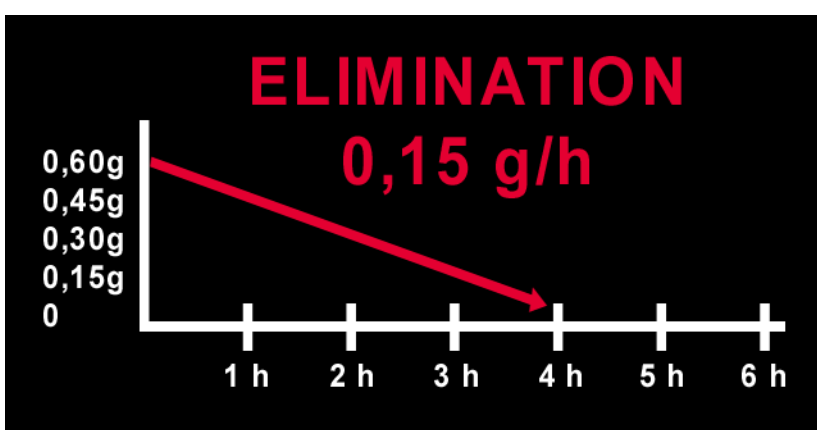
Le taux d'alcoolémie dans le sang varie **légèrement** selon les individus, le poids, le sexe, l'état de santé...

QUE FAIRE EN CAS D'ALCOOLEMIE ?

Boire beaucoup d'eau ou du café ne modifie en rien la diminution de l'alcool dans le sang. **Il faut attendre** que l'organisme notamment **le foie** élimine l'alcool.

L'élimination de l'alcool est très lente elle est de 0,15 gramme par heure.

La police et la gendarmerie peuvent à tout moment contrôler l'alcoolémie d'un automobiliste et cela quelque soit la situation de conduite.



ELIMINATION DE L'ALCOOLEMIE DE 0,15 GRAMMES PAR HEURE



Boire beaucoup d'eau pour éliminer le taux d'alcoolémie ne sert à rien.

LA DETECTION

Les forces de police et de gendarmerie peuvent à tout moment contrôler les automobilistes et vérifier la teneur en taux d'alcoolémie. Pour cela ils disposent de deux appareils peu précis mais néanmoins efficaces.

PAR L'ALCOOTEST (Le Ballon)

En soufflant dans un ballon, l'air ainsi récupéré passe dans un réactif chimique de couleur **JAUNE** qui passe au **VERT** lorsqu'il y a une détection d'alcoolémie.

SEUIL LIMITE DE TOLERANCE

0.25 mg/l d'air expiré
Ou
0.50 g/l de sang

Si la limite verte dépasse le seuil marqué par un trait noir, le test est **POSITIF** il y a alors infraction avec immobilisation du véhicule

PAR L'ETHYLOTEST

En soufflant dans un appareil de mesure l'air ainsi analysé sera mesuré de façon approximative.



LA VERIFICATION

Dans le cas où le contrôle de l'alcootest ou éthylotest se révèle positif une mesure avec un appareil de précision appelé **ETHYLOMETRE** est alors ordonné. Dans le cas où la victime refuse ou ne peut souffler dans l'appareil **UNE PRISE DE SANG** est alors obligatoirement effectué.

L'ETHYLOMETRE (en milligramme par litre d'air expiré).

En soufflant dans un appareil spécifique l'air ainsi récupéré sera mesuré avec une grande précision.

LA PRISE DE SANG (en gramme par litre de sang).

Une prise de sang est faite uniquement si le conducteur ne peut souffler dans les différents type d'appareils (personne inconsciente par exemple).

LE SEUIL DE TOLERANCE

2 VERRES D'UNE BOISSON ALCOOLISE

=

- **0,25 mg/l d'air (milligramme par litre d'air expiré)**
- **0,50 g/l de sang (gramme par litre de sang)**

Au delà de 2 verres vous êtes en infraction.

Attention dès le premier verre les comportements de l'individu commencent à se faire sentir et cela inconsciemment. C'est ce qui rend **l'alcool dangereux**. Sortir pour prendre l'air, boire de l'eau ou un café fort ne diminuera en rien les effets de l'alcool.

	INFRACTION	SANCTIONS
 2 VERRES D'ALCOOL	0.25 mg/l d'air expiré Ou 0.50 g/l de sang	- SUSPENSION 3 ANS - PERTE DE 6 POINTS - IMMOBILISATION DU VEHICULE
 PLUS DE 2 VERRES D'ALCOOL	0.40 mg/l d'air expiré Ou 0.80 g/l de sang	- ANNULATION 3 ANS - IMMOBILISATION DU VEHICULE - 2 ANS DE PRISON

ATTENTION: A partir de 0.40 mg/l d'air expiré ou 0.80 g/l de sang le conducteur commet un DELIT

Remarque :

Lorsque l'automobiliste est responsable de l'accident sous l'effet d'un état alcoolique ou sous l'effet de stupéfiants la compagnie d'assurance peut refuser d'exécuter les réparations sur les dégâts de votre propre véhicule. Par contre la victime sera toujours indemnisée.

DROGUE - FATIGUE - MEDICAMENT

LA DROGUE

Les drogues douces produisent chez les individus les même effets que l'alcoolémie.

- Trouble de la vision.
- Mauvaise appréciation des distances.
- État euphorique.
- Minimisation des prises de risque en conduisant.



La conduite automobile sous l'effet de produits stupéfiants est un **DELIT** puni de 2 ans d'emprisonnement, d'un retrait de **6 points** et de **4500 €** d'amende.

Suspension immédiate et annulation du permis avec immobilisation du véhicule.

LA DETECTION

Lorsque l'automobiliste est responsable de l'accident sous l'effet d'un état alcoolique ou sous l'effet de stupéfiants la compagnie d'assurance peut refuser d'exécuter les réparations sur les dégâts de votre propre véhicule. Par contre la victime sera toujours indemnisée.

- Un test **SALIVAIRE**.
- ou
- Un test **URINAIRE**.

LA FATIGUE

La fatigue au volant est un facteur d'accidents présent dans près de 30% des accidents corporels.

La fatigue est naturelle et fait partie des états physiologiques d'un individu. Savoir la détecter, c'est d'être sur de mieux gérer sa conduite.

Comment vient la fatigue au volant ?

- Manger trop copieusement.
- Conduire longtemps après avoir fait une journée de travail.
- Retour de soirée ou de boîte de nuit.
- La conduite de nuit demande une attention plus soutenue.
- Fumer en conduisant.

Pour les jeunes conducteurs la fatigue vient encore plus vite car il leur faut plus de concentration pour conduire et analyser l'environnement routier.

Comment détecter la fatigue ?

Les signes de la fatigue sont multiples :

- Sentiment d'émerveillement.
- Les bâillements fréquents.
- Picotement dans les yeux.
- Douleur dans le cou, le dos ou les fessiers.
- Assourissement de quelques secondes sur des parcours longs et monotones comme les autoroutes par exemple.

Partir reposé et s'arrêter régulièrement 15 minutes toutes les deux heures vous évitera l'endormissement responsable de nombreux accidents.

LES MEDICAMENTS

La prise de certains médicaments peuvent modifier les aptitudes à la conduite (tranquillisants et somnifères ou de simples médicaments utilisés dans le traitement de la douleur ou pour soigner un simple rhume).

Avant de prendre un médicament un logo signalétique présent sur les boîtes de médicament peut alerter les conducteurs sur les effets incompatibles avec la conduite automobile comme des effets de somnolence par exemple. Lisez la notice et dans tout les cas demandez conseil à votre médecin ou pharmacien.

Dans tous les cas votre médecin ou un pharmacien pourra alors vous en informer.

LES PICTOGRAMMES

SOYEZ PRUDENT

SOYEZ TRES PRUDENT

DANGER EVITEZ DE CONDUIRE